

RZUT PARTERU
SKALA 1:50

Uwaga:
1. W narożnikach styku szybu windy z istniejącymi krawędziami ścian i nadproża, zastosować maskujące listwy dylatacyjne.
2. Podczas budowy i montażu szybu wejścia do szybu zabezpieczyć barierkami BHP oraz tablicami ostrzegawczymi

W miejscu dostawienia szybu windy na całej wysokości należy zdjąć ocieplenie ściany, a powstałą szczelinę między budynkami docelowo wypełnić elastyczną masą dylatacyjną w ramach rozwiązania systemowego (gruntowanie brzegów, wałek podpierający, elastyczna masa dylatacyjna)

Szyb stanowi odrębną strefę pożarową. Ściany szybu REI 120

Wykończenie ścian, tynk cienkowarstwowy, silikonowy na siatce, ziarno 1,5mm, baranek, w kolorze ustalonym z Inwestorem

Dźwig elektryczny bez maszynowni - kabina przelot kątowy 90 stopni

Izolacja termiczna wełna min. fasadowa gr. 15 cm

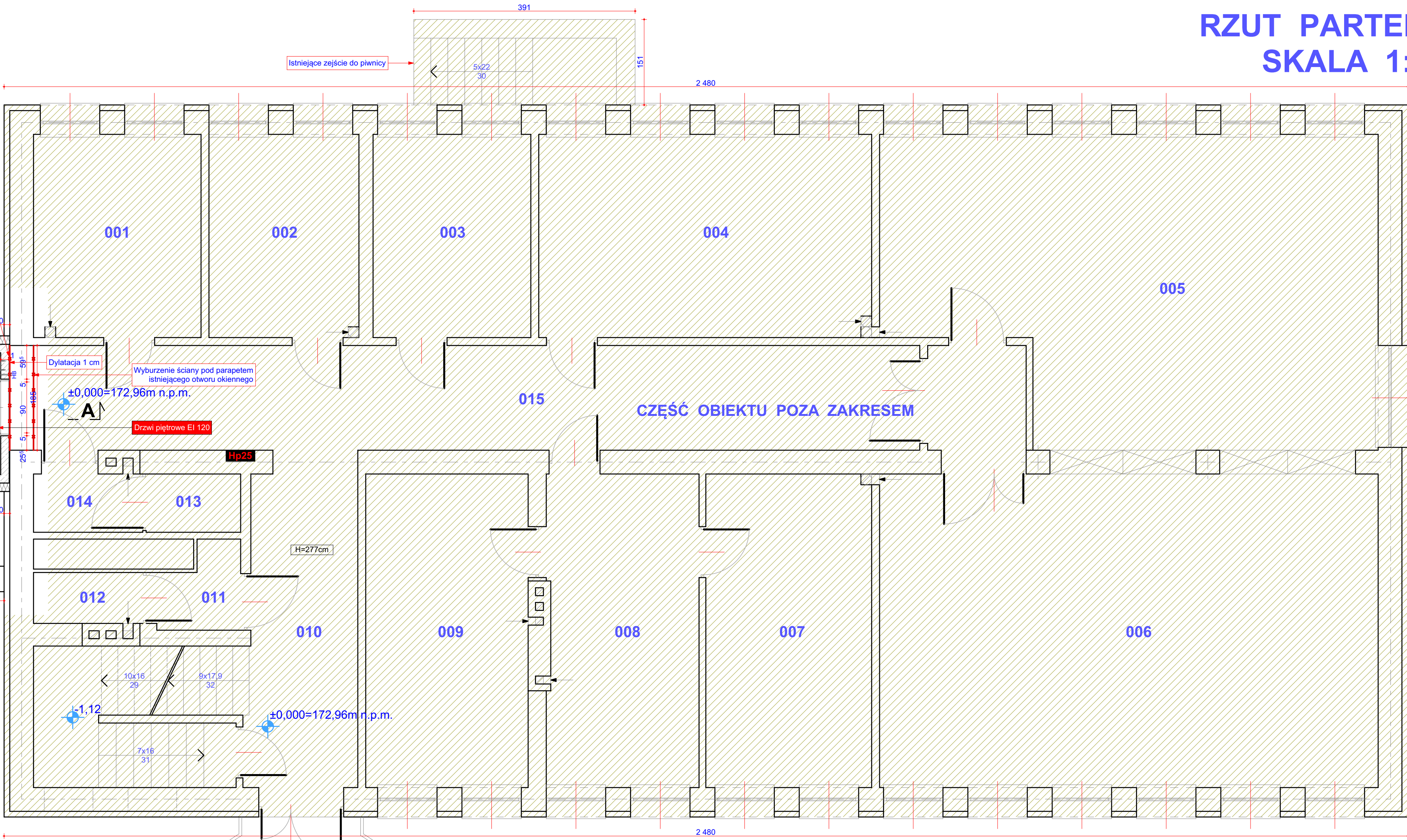
Rura spustowa Ø 8 cm

Rynna Ø 10 cm

Attyka wykończona obróbką blacharską

Legenda oznaczeń:

- Ściany istniejące do zachowania
- Przemurowania
- Ściany / Elementy do wyburzenia / zdemontowania
- Ściany żelbetowe szybu
- Termoizolacja - ściany wełna min. fasadowa gr. 15cm - dach kliny styropian podłoga/dach gr. min. 20 cm
- Części budynku poza zakresem opracowania lub bez zmian projektowych
- Wejścia do budynku
- Hydrant pożarowy istniejący
- Porządkowy numer pomieszczenia



Schody istniejące

Zalecenia ogólne:

- Przed dokonaniem wyceny prac oraz rozpoczęciem robót należy zapoznać się ze wszystkimi częściami składowymi niniejszej dokumentacji wielobranżowej. W przypadku rozbieżności w jakimkolwiek z elementów dokumentacji należy rozbieżność taką zgłosić projektantowi, który zobowiązany będzie do pisemnego rozstrzygnięcia problemu.
- Rysunki i część opisowa są częściami dokumentacji wzajemnie uzupełniającymi się. Wszystkie elementy ujęte w części opisowej, specyfikacjach lub przedmiarach robót, a nie pokazane na rysunkach oraz pokazane na rysunkach, a nie ujęte w częściach opisowych, specyfikacjach lub przedmiarach winny być traktowane jakby były ujęte w obu częściach dokumentacji projektu budowlanego. W przypadku wprowadzenia nie zgłoszonych, (niesygnalizowanych) zmian w stosunku do projektu, wykonawca może zostać obciążony kosztami demontażu i ponownym wykonaniem zmienionych elementów zgodnie z dokumentacją projektu budowlanego.
- Niezależnie od stopnia dokładności i precyzji dokumentów otrzymanych od Inwestora, definiujących usługę wykonania, wykonawca zobowiązany jest do uzyskania dobrego rezultatu końcowego. W związku z tym wykonane elementy muszą zapewnić utrzymanie standardu przewidywanych w projekcie. Wszystkie wymiary podane w dokumentacji projektowej należy sprawdzić przed wykonaniem robót na budowie. Wszelkie elementy ruchome, elementy wyposażenia, w szczególności elementy windy, stolarki i ślusarki drzwiowej, okładzin elewacyjnych, balustrad, poręczy, pochwyty i innych należy zamawiać i wykonywać na podstawie zweryfikowanych obmiarów rzeczywistych wykonanych na obiekcie, oraz stosować się do wytycznych i instrukcji producenta. Opisy ujęte w projekcie uwzględniają standard minimalny dla materiałów i rozwiązań, niezbędny do właściwego funkcjonowania projektowanego obiektu. Wykonawca może zaproponować alternatywne rozwiązanie pod warunkiem zachowania wymaganego standardu. Wszelkie zamiennie rozwiązania wymagają potwierdzenia przez Inwestora i projektanta.
- W przypadku zastosowania technicznych rozwiązań zamiennych, innych materiałów lub typów urządzeń stosunku do wskazanych w projekcie budowlanym, wykonawca we własnym zakresie dokona wszelkich zmian spowodowanych tym rozwiązaniem, oraz dokona koordynacji międzybranżowej wprowadzonych zmian. Jeżeli zmiany wnioskowane przez wykonawcę będą wymagały aktualizacji bądź nowego projektu, uzyska także wszelkie wymagane pozwolenia, odstępstwa i uzgodnienia. Wszelkie koszty z tym związane obciążają wykonawcę. Materiały i urządzenia zamiennie charakteryzować się muszą cechami jakościowymi - technicznymi, nie gorszymi od wskazanych w projekcie.
- Wykonawca robót ma uwzględnić wszystkie elementy niezbędne do zrealizowania całości robót i zapewnienia pełnej funkcjonalności wykonywanych elementów.
- Wszystkie roboty należy wykonywać zgodnie ze sztuką budowlaną, Polskimi Normami, Warunkami technicznymi wykonania i odbioru robót, budowlano-montażowych opracowanymi przez Instytut Techniki Budowlanej.

		RO-DETAN s.c.		Biuro Projektów PRO-DETAN s.c. 25-342 Kielce ul. Morcinka 27B tel./fax 41 369 10 98; GSM 721 152 785 e-mail: prodetan@adres.pl		
ZADANIE:		Rozbudowa budynku szkolno-administracyjnego (o szyb windy zewnętrznej dla osób niepełnosprawnych) na działce o nr ewid. 36/19 (Obręb 34, arkusz 4), położonej przy ul. Jana Kilińskiego w Ostrowcu Świętokrzyskim				Stadium dokument.:
ADRES:		ul. Kilińskiego 49 , 27-400 Ostrowiec Świętokrzyski, działka nr ewid. 34, arkusz 4				P.B. - P.T.
INWESTOR:		Zakład Doskonalenia Zawodowego w Kielcach ul. I. Paderewskiego 55, 25-950 Kielce				ARCHITEKTURA
NAZWA RYSUNKU: RZUT PARTERU						Skala:
						1:50
Projektant:		Specjalność:	Nr uprawnień	Podpis	Data	Rys. nr:
mgr inż. arch. Iwona Podlasińska		Architektura	45/SWOKK/2012		10.2022	PT - A2
Sprawdzający: mgr inż. arch. Włodzimierz Cichoń		Architektura	200/82			
Opracował: mgr inż. P. Jakubiec				<i>P. Jakubiec</i>		
		Architektura			10.2022	